



参天製薬株式会社  
Santen Pharmaceutical Co., Ltd.

## Data Book

---

2011年度第2四半期

【お問い合わせ先】

**参天製薬株式会社**

コーポレート・コミュニケーショングループ IR担当

TEL. 06(6321)7007 FAX. 06(6321)8400

e-mail [ir@santen.co.jp](mailto:ir@santen.co.jp)

証券コード:4536

# 目次

<b>財務ハイライト</b>		<b>2</b>
	■連結業績の推移	2
	■連結貸借対照表推移	2
	■主な連結財務指標の推移	2
	■為替換算レート	2
<b>連結情報</b>		<b>4</b>
	連結損益及び包括利益計算書	4
	連結損益計算書明細	5
	■主な販売費及び一般管理費の内訳	5
	■主な営業外損益の内訳	5
	売上明細	6
	■セグメント別売上高合計	6
	■医療用医薬品主要品目別売上高	7
	連結貸借対照表	9
	■資産の部	9
	■負債および純資産の部	10
	連結キャッシュ・フロー計算書	11
	その他連結情報	12
	■研究開発費	12
	■設備投資額	12
	■減価償却費	12
	■リース料	12
	■期末人員数	12
<b>参考情報</b>		<b>13</b>
	研究開発の状況	13
	■医薬品開発状況一覧表(臨床段階)	13
	■2011年第1四半期発表時(2011年8月2日)からの変更点	14
	国内医薬品市場の状況	15
	■薬価改定率	15
	■マーケットシェア	15
	■医療用眼科薬～薬効別マーケットシェア	15
	株式情報	16
	■株価情報	16
	■大株主の状況(上位10名)	16
	■主な株式関連情報	16
	■所有株式数別分布状況	17
	■所有者別株主分布状況	17
	連結子会社一覧	18
	ニュースリリース	19

本資料に記載の予想等は、本資料の発表日現在において入手可能な情報に基づいて作成しています。実際の業績等は、事業環境変化、新薬の承認時期、為替レート変動、行政動向など様々な重要な要素により、これら業績予想等とは大きく結果が異なる可能性があります。

## ■連結業績の推移

	2009年度		2010年度		2011年度			
	第2四半期 累計	通期	第2四半期 累計	通期	第2四半期 累計	対前期 増減率(%)	通期予想	対前期 増減率(%)
売上高(百万円)	59,123	110,594	53,914	110,812	56,789	5.3	116,000	4.7
営業利益(百万円)	19,036	29,640	14,112	30,738	14,570	3.2	30,000	-2.4
経常利益(百万円)	18,875	29,862	14,490	31,484	15,050	3.9	30,500	-3.1
四半期(当期)純利益(百万円)	11,670	18,722	9,272	21,333	9,905	6.8	20,500	-3.9
配当金(円/株)	40	80	40	90	50	—	100	—
自己資本配当率 DOE(%)	5.0	5.2	4.9	5.3	5.5	—	—	—

## ■連結貸借対照表推移

	2009年度		2010年度		2011年度	
	第2四半期	通期	第2四半期	通期	第2四半期	対前期 増減率(%)
総資産(百万円)	164,520	166,878	167,378	184,801	188,459	12.6
純資産(百万円)	135,393	137,603	141,693	156,404	162,156	14.4
有利子負債(百万円)	891	617	354	188	175	-50.4

## ■主な連結財務指標の推移

	2009年度		2010年度		2011年度			
	第2四半期	通期	第2四半期	通期	第2四半期	対前期 増減率(%)	通期予想	対前期 増減率(%)
1株当たり当期純利益 EPS(円)	137.23	220.10	108.94	249.71	113.70	4.4	239.95	-3.9
1株当たり純資産 BPS(円)	1,588.68	1,614.08	1,660.96	1,793.15	1,857.14	11.8	—	—
デットエクイティレシオ(倍)	0.01	0.00	0.00	0.00	0.00	—	—	—
株価収益率 PER(倍)	12.0	12.7	13.3	13.3	14.2	—	—	—
株価純資産倍率 PBR(倍)	2.08	1.74	1.74	1.85	1.74	—	—	—
自己資本当期純利益率 ROE(%)	17.9	14.3	13.3	14.5	12.5	—	—	—
総資本当期純利益率 ROA(%)	14.8	11.8	11.1	12.1	10.6	—	—	—
自己資本比率(%)	82.1	82.3	84.5	84.5	85.9	—	—	—
※フリーキャッシュ・フロー(百万円)	15,472	24,795	5,511	16,118	8,000	45.2	—	—
※EBITDA(百万円)	20,402	32,084	15,896	34,087	16,452	3.5	—	—

※フリーキャッシュ・フロー = [営業活動によるキャッシュ・フロー] - [設備投資額]

期末日が金融機関の休日に当たる場合の調整はしていません。

※EBITDA = [税金等調整前四半期(当期)純利益] + [支払利息] + [減価償却費]

## ■為替換算レート

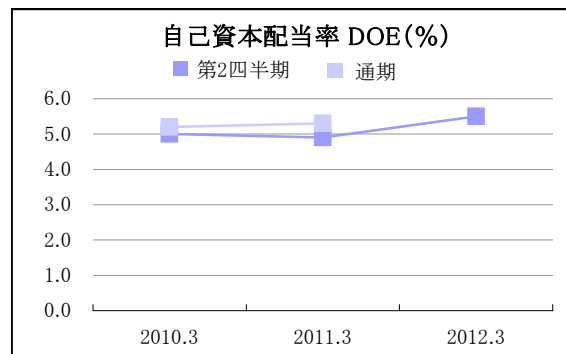
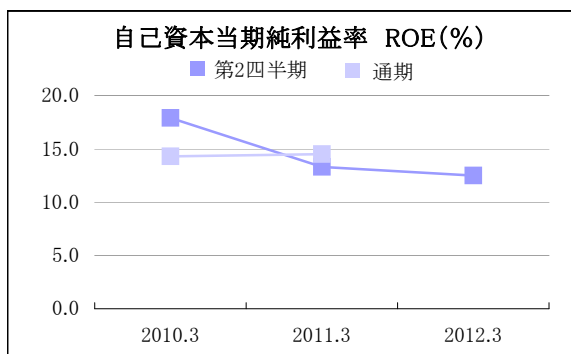
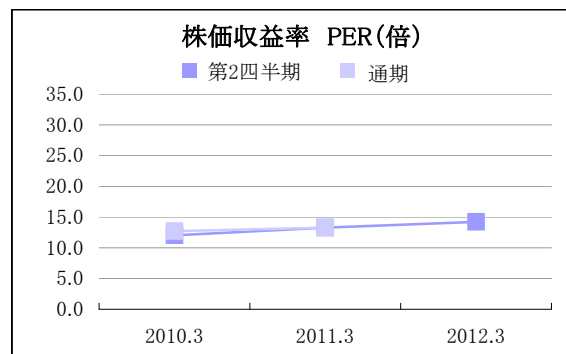
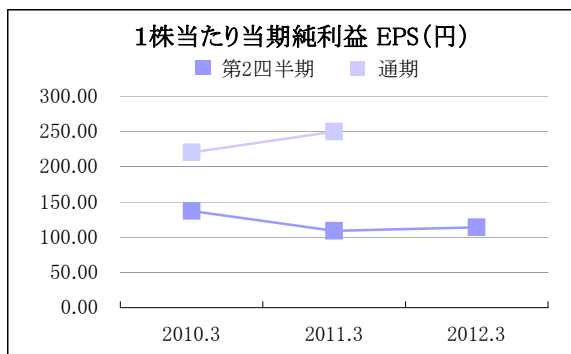
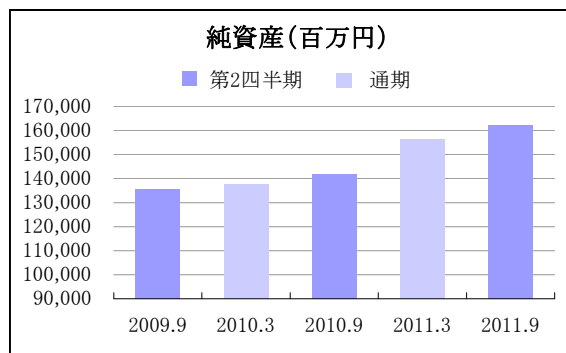
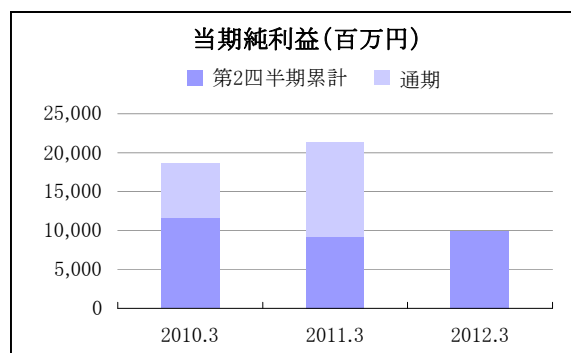
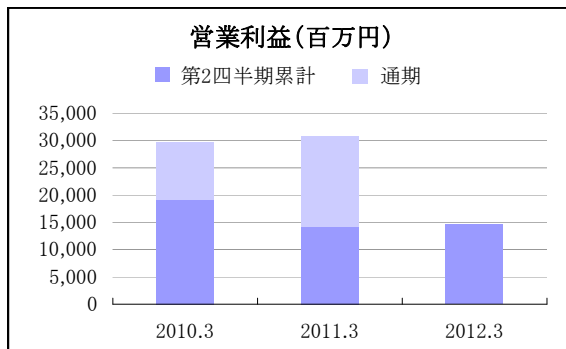
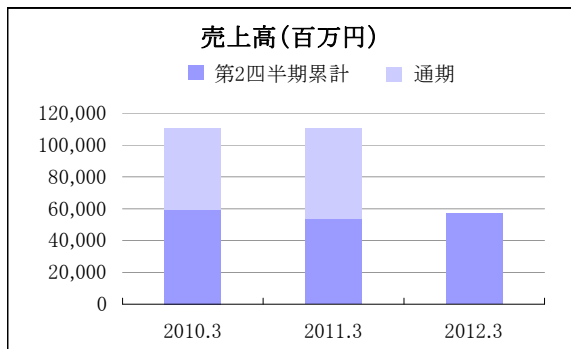
(単位:円)

	2009年度		2010年度		2011年度
	第2四半期 累計	通期	第2四半期 累計	通期	第2四半期 累計
為替換算レート:米ドル	95.48	92.79	88.88	85.57	79.74
:ユーロ	132.14	131.12	115.85	113.45	116.08
:中国元	14.00	13.70	13.40	12.94	12.51

上記の予想等は、発表日現在において入手可能な情報に基づいて作成しています。実際の業績等は、事業環境変化などにより、大きく結果が異なる可能性があります。

# 財務ハイライト

## ■連結業績の推移(グラフ)



連結情報  
**連結損益及び包括利益計算書**

(単位:百万円)

	2009年度		2010年度		2011年度	
	第2四半期 累計	通期	第2四半期 累計	通期	第2四半期 累計	対前期増減率 (%)
<b>売上高</b>	<b>59,123</b>	<b>110,594</b>	<b>53,914</b>	<b>110,812</b>	<b>56,789</b>	<b>5.3</b>
売上原価	17,768	34,710	17,435	34,436	17,767	1.9
(対売上高比率)	30.1%	31.4%	32.3%	31.1%	31.3%	
<b>売上総利益</b>	<b>41,355</b>	<b>75,884</b>	<b>36,478</b>	<b>76,375</b>	<b>39,021</b>	<b>7.0</b>
(対売上高比率)	69.9%	68.6%	67.7%	68.9%	68.7%	
販売費及び一般管理費	22,318	46,244	22,366	45,636	24,451	9.3
(対売上高比率)	37.7%	41.8%	41.5%	41.2%	43.1%	
うち研究開発費	6,922	14,123	6,379	13,221	7,602	19.2
(対売上高比率)	11.7%	12.8%	11.8%	11.9%	13.4%	
<b>営業利益</b>	<b>19,036</b>	<b>29,640</b>	<b>14,112</b>	<b>30,738</b>	<b>14,570</b>	<b>3.2</b>
(対売上高比率)	32.2%	26.8%	26.2%	27.7%	25.7%	
営業外収益	447	842	486	1,011	506	4.3
営業外費用	609	620	107	265	27	-74.5
<b>経常利益</b>	<b>18,875</b>	<b>29,862</b>	<b>14,490</b>	<b>31,484</b>	<b>15,050</b>	<b>3.9</b>
(対売上高比率)	31.9%	27.0%	26.9%	28.4%	26.5%	
特別利益	—	74	6	15	61	800.5
特別損失	206	1,327	113	425	22	-80.2
<b>税金等調整前四半期(当期)純利益</b>	<b>18,668</b>	<b>28,610</b>	<b>14,383</b>	<b>31,074</b>	<b>15,088</b>	<b>4.9</b>
(対売上高比率)	31.6%	25.9%	26.7%	28.0%	26.6%	
法人税、住民税及び事業税	7,337	10,687	4,537	9,970	5,015	10.5
法人税等調整額	-340	-800	573	-229	167	-70.9
少数株主損益調整前四半期(当期)純利益	—	—	—	21,333	9,905	—
<b>四半期(当期)純利益</b>	<b>11,670</b>	<b>18,722</b>	<b>9,272</b>	<b>21,333</b>	<b>9,905</b>	<b>6.8</b>
(対売上高比率)	19.7%	16.9%	17.2%	19.3%	17.4%	
少数株主損益調整前四半期(当期)純利益	—	—	—	21,333	9,905	—
その他の包括利益	—	—	—	-1,537	43	—
四半期包括利益(包括利益)	—	—	—	19,796	9,949	—

連結情報  
**連結損益計算書明細**

■ 主な販売費及び一般管理費の内訳

(単位:百万円)

	2009年度		2010年度		2011年度	
	第2四半期 累計	通期	第2四半期 累計	通期	第2四半期 累計	対前期増減率 (%)
人件費	6,564	13,347	6,767	13,612	7,352	8.6
拡販費	1,860	4,172	2,028	4,490	2,350	15.9
販売権行使料	1,261	2,497	1,356	2,545	1,091	-19.6
広告宣伝費	1,003	1,637	879	1,500	726	-17.3
研究開発費	6,922	14,123	6,379	13,221	7,602	19.2

■ 主な営業外損益の内訳

(単位:百万円)

	2009年度		2010年度		2011年度	
	第2四半期 累計	通期	第2四半期 累計	通期	第2四半期 累計	対前期増減率 (%)
受取利息及び配当金	176	417	249	521	251	0.8
生命保険配当金	128	128	136	136	143	4.8
支払利息	22	52	24	36	11	-52.9

# 売上明細

## ■セグメント別売上高合計

(単位: 百万円)

	2009年度		2010年度		2011年度		
	第2四半期 累計	通期	第2四半期 累計	通期	第2四半期 累計	対前期増減率 (%)	通期予想
医薬品事業	58,391	109,057	52,964	108,575	55,224	4.3	113,356
医療用医薬品	55,598	103,806	50,456	103,852	52,778	4.6	108,699
眼科薬	44,470	86,867	44,887	90,797	46,937	4.6	94,881
抗リウマチ薬	5,097	9,907	5,045	9,833	5,157	2.2	10,015
その他医薬品	6,030	7,030	523	3,221	682	30.4	3,802
一般用医薬品	2,792	5,251	2,507	4,723	2,446	-2.4	4,657
その他事業	732	1,537	950	2,236	1,564	64.6	2,643
医療機器	723	1,520	944	2,224	1,558	65.0	2,632
その他	9	16	5	11	5	6.1	10
合計	59,123	110,594	53,914	110,812	56,789	5.3	116,000

## 【うち国内】

(単位: 百万円)

	2009年度		2010年度		2011年度		
	第2四半期 累計	通期	第2四半期 累計	通期	第2四半期 累計	対前期増減率 (%)	通期予想
医薬品事業	45,534	88,605	45,236	91,047	46,778	3.4	94,286
医療用医薬品	42,757	83,372	42,734	86,332	44,336	3.8	89,640
眼科薬	37,294	72,666	37,423	75,585	38,687	3.4	78,564
抗リウマチ薬	5,038	9,772	4,987	9,727	5,073	1.7	9,912
その他医薬品	424	933	322	1,020	575	78.6	1,163
一般用医薬品	2,776	5,232	2,502	4,715	2,441	-2.4	4,646
その他事業	446	980	679	1,501	923	35.9	1,987
医療機器	436	963	673	1,490	917	36.2	1,976
その他	9	16	5	11	5	6.1	10
合計	45,980	89,586	45,915	92,549	47,701	3.9	96,273
(国内売上高構成比)	77.8%	81.0%	85.2%	83.5%	84.0%	—	83.0%

## 【うち海外】

(単位: 百万円)

	2009年度		2010年度		2011年度		
	第2四半期 累計	通期	第2四半期 累計	通期	第2四半期 累計	対前期増減率 (%)	通期予想
医薬品事業	12,856	20,451	7,728	17,527	8,446	9.3	19,070
医療用医薬品	12,840	20,433	7,722	17,519	8,441	9.3	19,059
眼科薬	7,175	14,201	7,463	15,211	8,249	10.5	16,316
抗リウマチ薬	58	135	57	106	84	45.5	103
その他医薬品	5,606	6,096	201	2,200	107	-46.7	2,639
一般用医薬品	16	18	5	8	4	-11.2	11
その他事業	286	556	271	734	641	136.5	656
医療機器	286	556	271	734	641	136.5	656
その他	—	—	—	—	—	—	—
合計	13,142	21,008	7,999	18,262	9,087	13.6	19,726
(海外売上高構成比)	22.2%	19.0%	14.8%	16.5%	16.0%	—	17.0%

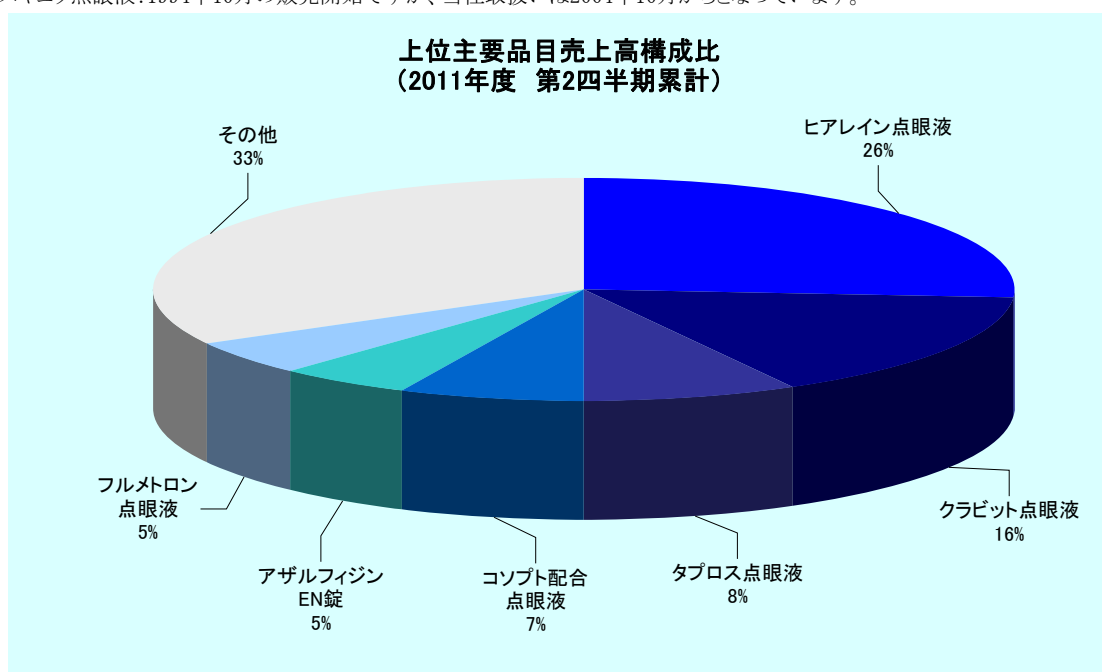
上記の予想等は、発表日現在において入手可能な情報に基づいて作成しています。実際の業績等は、事業環境変化などにより、大きく結果が異なる可能性があります。

# 売上明細

## ■医療用医薬品主要品目別売上高

薬効分類	有効成分・剤形	品目名	主な販売地域	販売年月
合成抗菌点眼剤	レボフロキサシン点眼液	クラビット点眼液	日本	2000年4月
	オフロキサシン点眼液	タリビッド点眼液	日本	1987年9月
緑内障治療剤	タフルプロスト点眼液	タプロス点眼液	日本	2008年12月
	ドルゾラミド塩酸塩/チモロールマレイン酸塩点眼液	コソプト配合点眼液	日本	2010年6月
	チモロールマレイン酸塩点眼液	チモプトール点眼液	日本	1981年9月
	チモロールマレイン酸塩持続性点眼液	チモプトールXE点眼液	日本	1999年11月
	ブナゾシン塩酸塩点眼液	デタントール点眼液	日本	2001年9月
	インプロビル ウノプロストン点眼液	レスキュラ点眼液 ※	日本	1994年10月
抗アレルギー点眼剤	レボカバステチン塩酸塩点眼液	リボスチン点眼液	日本	2001年1月
角結膜疾患治療剤	ヒアルロン酸ナトリウム点眼液	ヒアレイン点眼液	日本	1995年6月
	ジクアホソルナトリウム点眼液	ジクアス点眼液	日本	2010年12月
抗炎症点眼剤	フルオロメロン点眼液	フルメロン点眼液	日本	1975年10月
老人性白内障治療剤	ピレノキシン点眼液	カリユニ点眼液	日本	1992年7月
眼科手術補助剤	ヒアルロン酸ナトリウム眼科手術補助剤	オペガンハイ眼粘弾剤	日本	1995年1月
	ブシラミン錠	リマチル錠	日本	1987年9月
抗リウマチ剤	サラゾスルファピリジン腸溶錠	アザルフィジンEN錠	日本	1995年12月
	メトレキサート錠	メトレート錠	日本	2004年7月

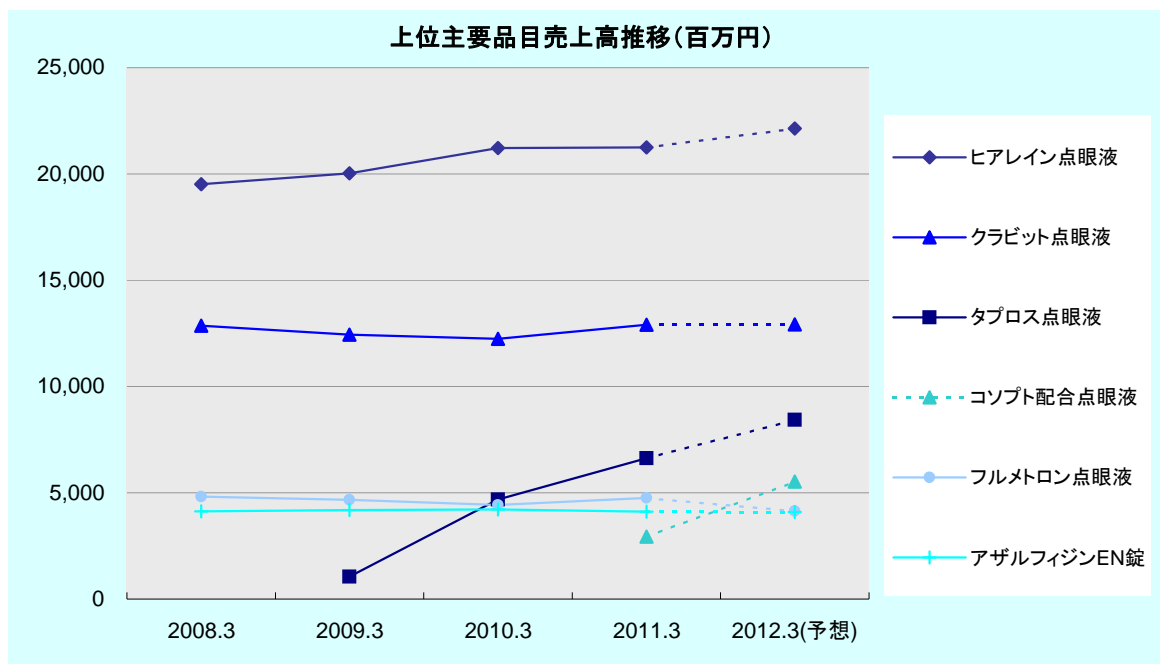
※レスキュラ点眼液:1994年10月の販売開始ですが、当社取扱いは2004年10月からとなっています。





(単位:百万円)

2009年度		2010年度		2011年度				品目名
第2四半期 累計	通期	第2四半期 累計	通期	第2四半期 累計	対前期増減率 (%)	通期予想	対前期増減率 (%)	
6,639	12,240	6,950	12,904	6,767	-2.6	12,917	0.1	クラビット点眼液
1,441	2,423	1,254	2,419	1,036	-17.3	2,157	-10.8	タリビッド点眼液
1,984	4,687	3,306	6,633	3,642	10.2	8,438	27.2	タブロス点眼液
-	-	1,003	2,935	2,832	182.2	5,521	88.1	コソプト配合点眼液
1,513	2,832	1,174	2,152	906	-22.8	1,254	-41.7	チモプトール点眼液
1,788	3,475	1,579	2,891	1,269	-19.6	2,367	-18.1	チモプトールXE点眼液
1,127	2,168	1,079	2,064	1,005	-6.8	2,054	-0.5	デタントール点眼液
1,981	3,669	1,471	2,777	1,284	-12.7	2,146	-22.7	レスキュラ点眼液
1,272	3,229	1,090	3,800	1,196	9.7	3,065	-19.4	リボスチン点眼液
10,978	21,219	10,639	21,257	11,322	6.4	22,132	4.1	ヒアレイン点眼液
-	-	-	745	1,121	-	3,298	342.7	ジクアス点眼液
2,307	4,432	2,179	4,753	1,991	-8.6	4,145	-12.8	フルメロン点眼液
1,933	3,728	1,939	3,728	1,920	-1.0	3,757	0.8	カリーユニ点眼液
1,767	3,431	1,650	3,226	1,535	-7.0	3,301	2.3	オペガンハイ眼粘弾剤
2,281	4,352	2,062	3,944	1,952	-5.3	3,725	-5.6	リマチル錠
2,182	4,216	2,109	4,106	2,069	-1.9	4,097	-0.2	アザルフィジンEN錠
487	995	608	1,250	816	34.2	1,584	26.7	メトレート錠



上記の予想等は、発表日現在において入手可能な情報に基づいて作成しています。実際の業績等は、事業環境変化などにより、大きく結果が異なる可能性があります。

# 連結貸借対照表

## ■資産の部

	2009年度				2010年度				2011年度	
	第2四半期		通期		第2四半期		通期		第2四半期	
	百万円	構成比 (%)	百万円	構成比 (%)	百万円	構成比 (%)	百万円	構成比 (%)	百万円	構成比 (%)
<b>流動資産</b>	<b>114,010</b>	<b>69.3</b>	<b>118,832</b>	<b>71.2</b>	<b>118,927</b>	<b>71.1</b>	<b>137,668</b>	<b>74.5</b>	<b>142,285</b>	<b>75.5</b>
現金及び預金	49,351		56,677		55,435		65,558		69,991	
受取手形及び売掛金	37,229		35,268		37,262		38,980		38,973	
有価証券	10,498		8,998		8,913		13,332		13,450	
たな卸資産	12,411		13,623		13,356		14,704		15,421	
繰延税金資産	2,170		2,166		2,046		1,986		2,012	
その他	2,351		2,098		1,915		3,106		2,438	
貸倒引当金	-1		-0		-1		-1		-1	
<b>固定資産</b>	<b>50,509</b>	<b>30.7</b>	<b>48,046</b>	<b>28.8</b>	<b>48,451</b>	<b>28.9</b>	<b>47,133</b>	<b>25.5</b>	<b>46,174</b>	<b>24.5</b>
有形固定資産	27,976	17.0	26,574	15.9	25,376	15.2	24,956	13.5	24,827	13.2
建物及び構築物	15,430		14,622		13,982		13,450		12,951	
機械装置及び運搬具	2,234		1,994		1,758		1,632		1,558	
土地	8,667		8,418		8,215		8,216		8,203	
リース資産	48		97		90		186		177	
建設仮勘定	101		43		60		186		598	
その他	1,494		1,397		1,269		1,283		1,338	
無形固定資産	1,307	0.8	1,231	0.7	1,044	0.6	991	0.5	966	0.5
ソフトウェア	1,197		1,158		997		952		741	
その他	109		72		46		39		224	
投資その他の資産	21,225	12.9	20,240	12.1	22,030	13.2	21,185	11.5	20,380	10.8
投資有価証券	13,926		12,239		13,841		12,141		11,788	
繰延税金資産	5,907		6,702		6,734		7,538		7,085	
その他	1,391		1,299		1,454		1,505		1,506	
<b>資産合計</b>	<b>164,520</b>	<b>100.0</b>	<b>166,878</b>	<b>100.0</b>	<b>167,378</b>	<b>100.0</b>	<b>184,801</b>	<b>100.0</b>	<b>188,459</b>	<b>100.0</b>

※表示は当第2四半期末のものを基準としています。

**■負債および純資産の部**

	2009年度				2010年度				2011年度	
	第2四半期		通期		第2四半期		通期		第2四半期	
	百万円	構成比 (%)	百万円	構成比 (%)	百万円	構成比 (%)	百万円	構成比 (%)	百万円	構成比 (%)
<b>流動負債</b>	<b>25,322</b>	<b>15.4</b>	<b>25,286</b>	<b>15.2</b>	<b>21,588</b>	<b>12.9</b>	<b>24,104</b>	<b>13.0</b>	<b>22,293</b>	<b>11.8</b>
支払手形及び買掛金	5,193		5,600		5,103		6,031		5,314	
未払金	7,293		7,936		7,467		8,444		7,647	
未払法人税等	7,413		6,618		4,544		4,631		5,205	
賞与引当金	2,459		2,687		2,504		2,712		2,595	
その他	2,963		2,444		1,967		2,285		1,529	
<b>固定負債</b>	<b>3,803</b>	<b>2.3</b>	<b>3,988</b>	<b>2.4</b>	<b>4,096</b>	<b>2.4</b>	<b>4,292</b>	<b>2.3</b>	<b>4,009</b>	<b>2.1</b>
退職給付引当金	2,711		2,910		3,153		3,266		3,387	
役員退職慰労引当金	448		456		446		453		189	
資産除去債務	—		—		159		160		161	
その他	643		621		337		412		269	
<b>負債合計</b>	<b>29,126</b>	<b>17.7</b>	<b>29,275</b>	<b>17.5</b>	<b>25,685</b>	<b>15.3</b>	<b>28,397</b>	<b>15.4</b>	<b>26,302</b>	<b>14.0</b>
<b>株主資本</b>	<b>138,163</b>	<b>84.0</b>	<b>141,866</b>	<b>85.0</b>	<b>147,819</b>	<b>88.3</b>	<b>162,159</b>	<b>87.7</b>	<b>167,824</b>	<b>89.1</b>
資本金	6,502	4.0	6,538	3.9	6,591	3.9	6,614	3.6	6,670	3.5
資本剰余金	7,197	4.4	7,233	4.3	7,286	4.4	7,968	4.3	8,025	4.3
利益剰余金	129,403	78.7	133,053	79.7	138,922	83.0	147,578	79.9	153,131	81.3
自己株式	-4,940	-3.0	-4,958	-3.0	-4,979	-3.0	-1	-0.0	-3	-0.0
<b>その他の包括利益累計額</b>	<b>-3,029</b>	<b>-1.8</b>	<b>-4,524</b>	<b>-2.7</b>	<b>-6,432</b>	<b>-3.8</b>	<b>-6,061</b>	<b>-3.3</b>	<b>-6,017</b>	<b>-3.2</b>
その他有価証券評価差額金	744	0.5	136	0.1	-556	-0.3	-443	-0.2	-83	-0.0
為替換算調整勘定	-3,774	-2.3	-4,660	-2.8	-5,875	-3.5	-5,618	-3.0	-5,934	-3.1
<b>新株予約権</b>	<b>260</b>	<b>0.2</b>	<b>260</b>	<b>0.2</b>	<b>306</b>	<b>0.2</b>	<b>305</b>	<b>0.2</b>	<b>350</b>	<b>0.2</b>
<b>純資産合計</b>	<b>135,393</b>	<b>82.3</b>	<b>137,603</b>	<b>82.5</b>	<b>141,693</b>	<b>84.7</b>	<b>156,404</b>	<b>84.6</b>	<b>162,156</b>	<b>86.0</b>
<b>負債純資産合計</b>	<b>164,520</b>	<b>100.0</b>	<b>166,878</b>	<b>100.0</b>	<b>167,378</b>	<b>100.0</b>	<b>184,801</b>	<b>100.0</b>	<b>188,459</b>	<b>100.0</b>

※表示は当第2四半期末のものを基準としています。

# 連結キャッシュ・フロー計算書

(単位:百万円)

	2009年度		2010年度		2011年度
	第2四半期 累計	通期	第2四半期 累計	通期	第2四半期 累計
<b>I. 営業活動によるキャッシュ・フロー</b>					
税金等調整前四半期(当期)純利益	18,668	28,610	14,383	31,074	15,088
減価償却費	1,711	3,421	1,488	2,976	1,352
退職給付引当金の増減額	317	517	248	359	122
受取利息及び受取配当金	-176	-417	-249	-521	-251
支払利息	22	52	24	36	11
売上債権の増減額	-1,088	698	-2,237	-3,892	-2
たな卸資産の増減額	-71	-1,438	6	-1,299	-758
仕入債務の増減額	-853	-248	-582	521	-785
その他	1,448	2,834	-463	-11	-1,254
小計	19,979	34,030	12,618	29,243	13,522
利息及び配当金の受取額	176	418	244	513	255
利息の支払額	-17	-46	-25	-36	-8
法人税等の支払額	-4,125	-8,291	-6,543	-11,951	-4,441
営業活動によるキャッシュ・フロー	16,013	26,110	6,294	17,769	9,327
<b>II. 投資活動によるキャッシュ・フロー</b>					
定期預金の預入による支出	-887	-2,236	-1,933	-4,384	-145
定期預金の払戻による収入	1,063	1,937	1,235	3,519	2,003
有価証券の取得による支出	-	-3,599	-1,412	-1,488	-1,416
有価証券の売却による収入	-	5,098	-	403	1,924
固定資産の取得による支出	-541	-1,314	-783	-1,650	-1,327
固定資産の売却による収入	-	2	185	188	5
投資有価証券の取得による支出	-1,003	-1,027	-3,071	-4,296	-4
投資有価証券の売却による収入	115	309	3	20	377
その他	1	1	8	12	0
投資活動によるキャッシュ・フロー	-1,252	-829	-5,769	-7,676	1,416
<b>III. 財務活動によるキャッシュ・フロー</b>					
短期借入れによる収入	280	548	268	258	-
短期借入金の返済による支出	-	-520	-536	-776	-
配当金の支払額	-3,400	-6,803	-3,401	-6,808	-4,350
その他	-1	22	74	5,755	105
財務活動によるキャッシュ・フロー	-3,122	-6,753	-3,594	-1,570	-4,244
<b>IV. 現金及び現金同等物に係る換算差額</b>	<b>-197</b>	<b>-135</b>	<b>-463</b>	<b>-388</b>	<b>-267</b>
<b>V. 現金及び現金同等物の増減額</b>	<b>11,441</b>	<b>18,392</b>	<b>-3,532</b>	<b>8,133</b>	<b>6,231</b>
<b>VI. 現金及び現金同等物の期首残高</b>	<b>45,956</b>	<b>45,956</b>	<b>64,348</b>	<b>64,348</b>	<b>72,482</b>
<b>VII. 現金及び現金同等物の四半期末(期末)残高</b>	<b>57,397</b>	<b>64,348</b>	<b>60,815</b>	<b>72,482</b>	<b>78,714</b>

※表示は当第2四半期累計のものを基準としています。

## その他連結情報

### ■ 研究開発費

(単位: 百万円)

	2009年度		2010年度		2011年度	
	第2四半期 累計	通期	第2四半期 累計	通期	第2四半期 累計	通期予想
連結	6,922	14,123	6,379	13,221	7,602	16,000
対売上高比	11.7%	12.8%	11.8%	11.9%	13.4%	13.8%

### ■ 設備投資額

(単位: 百万円)

	2009年度		2010年度		2011年度	
	第2四半期 累計	通期	第2四半期 累計	通期	第2四半期 累計	通期予想
連結	376	1,228	497	1,709	1,261	6,210

(注) 上記設備投資額には、リース契約の設備を含んでいます。

### ■ 減価償却費

(単位: 百万円)

	2009年度		2010年度		2011年度	
	第2四半期 累計	通期	第2四半期 累計	通期	第2四半期 累計	通期予想
製造経費	822	1,701	730	1,532	679	1,530
販売管理費	294	556	274	512	286	630
研究開発費	470	945	373	762	351	790
連結合計	1,586	3,202	1,379	2,808	1,317	2,950

(注) 上記減価償却費には、長期前払費用の償却費は除いています。

### ■ リース料

(単位: 百万円)

	2009年度		2010年度		2011年度	
	第2四半期 累計	通期	第2四半期 累計	通期	第2四半期 累計	通期予想
連結	334	527	128	156	18	40
うち、製造経費	287	437	92	94	1	2

### ■ 期末人員数

(単位: 人)

	2009年度		2010年度		2011年度	
	第2四半期	通期	第2四半期	通期	第2四半期	通期
連結	2,727	2,756	2,818	2,867	2,946	2,946
うち、販売部門	1,053	1,048	1,120	1,108	1,206	1,206
うち、生産部門	832	838	839	847	854	854
うち、研究開発部門	547	557	562	574	575	575
うち、全社または共通部門	295	313	297	338	311	311

上記の予想等は、発表日現在において入手可能な情報に基づいて作成しています。実際の業績等は、事業環境変化などにより、大きく結果が異なる可能性があります。

## 参考情報 研究開発の状況

### ■医薬品開発状況一覧表(臨床段階)

一般名	開発コード	効能・効果	自社／導入等	地域	フェーズ1	フェーズ2	フェーズ3	申請	承認	発売		
タフルプロスト	DE-085	緑内障・高眼圧症	旭硝子と共同	日本						2008年12月		
				欧州							2008年6月	
				米国	(導出)							
				ラテンアメリカ	(導出)							2010年8月
				アジア								2010年3月

プロスタグランジンF<sub>2α</sub>誘導体の緑内障・高眼圧症治療剤。2008年12月、国内での販売開始。欧州では、ドイツ、デンマーク等で販売中。2009年4月、米国等での開発権をメルク社(米国)に許諾。アジアでは香港、韓国、インドネシア、シンガポールにて発売中。中国で承認申請中。

一般名	開発コード	効能・効果	自社／導入等	地域	フェーズ1	フェーズ2	フェーズ3	申請	承認	発売
ジクアホソルナトリウム	DE-089	ドライアイ	インスパイア	日本						2010年12月
				アジア						2011年3月

角結膜上皮からムチンや水分の分泌を促すドライアイ治療剤。既存薬と異なる作用機序を持つ。2010年12月、日本にて発売。韓国で承認申請中、中国では承認申請準備中。

一般名	開発コード	効能・効果	自社／導入等	地域	フェーズ1	フェーズ2	フェーズ3	申請	承認	発売
ロメリジン塩酸塩	DE-090	緑内障	MSD	日本						

視野欠損の進行抑制作用を有する新しい緑内障治療剤。カルシウム拮抗作用に基づく経口緑内障薬としては、唯一の開発薬剤。NMDA受容体拮抗剤と異なり、全身性の副作用が軽微であり、高い安全性を有する。

一般名	開発コード	効能・効果	自社／導入等	地域	フェーズ1	フェーズ2	フェーズ3	申請	承認	発売
リボグリタゾン	DE-101	角結膜上皮障害(ドライアイを含む)	第一三共	米国						

抗炎症作用などに基づく涙液の質及び量の改善効果を期待。米国にてフェーズ2試験を開始。

一般名	開発コード	効能・効果	自社／導入等	地域	フェーズ1	フェーズ2	フェーズ3	申請	承認	発売
ベタメタゾン	DE-102	糖尿病黄斑浮腫	オークウッドと共同	日本		(フェーズ2/3)				

ドラッグデリバリーシステムの概念を取り入れたステロイドマイクロスフェア製剤。研究段階では眼局所への投与により長く安定した薬効持続性を確認。商業用スケールでの製造技術開発でオークウッド社(米国)と提携。

一般名	開発コード	効能・効果	自社／導入等	地域	フェーズ1	フェーズ2	フェーズ3	申請	承認	発売
未定	DE-105	遷延性角膜上皮欠損	自社	米国						
				日本						

既存療法では難治性の遷延性角膜上皮欠損に対し、角膜上皮細胞伸展促進作用により、角膜上皮欠損を修復する効果と高い安全性を期待。

一般名	開発コード	効能・効果	自社／導入等	地域	フェーズ1	フェーズ2	フェーズ3	申請	承認	発売
レボフロキサシン(1.5%)	DE-108	外眼部感染症	第一三共	日本						2011年6月

ニューキノロン系抗菌薬の高濃度製剤。2011年6月、日本にて発売。

一般名	開発コード	効能・効果	自社／導入等	地域	フェーズ1	フェーズ2	フェーズ3	申請	承認	発売
シロリムス	DE-109	ぶどう膜炎	自社	米国						

免疫抑制作用、血管新生抑制作用などを有する硝子体内注射剤。2010年6月に全世界での開発・製造・販売権を取得。

一般名	開発コード	効能・効果	自社／導入等	地域	フェーズ1	フェーズ2	フェーズ3	申請	承認	発売
未定	DE-110	角結膜上皮障害(ドライアイを含む)	自社	米国						

選択的グルココルチコイド受容体作動薬(SEGRA)。ドライアイを含む角結膜上皮障害を対象として、米国にてフェーズ2試験を実施中。

**■医薬品開発状況一覧表(臨床段階)**

一般名	開発コード	効能・効果	自社／導入等	地域	フェーズ1	フェーズ2	フェーズ3	申請	承認	発売
タフルプロスト／ チモロールマレイン酸塩	DE-111	緑内障・高眼圧症	自社	日本						
			共同開発	欧州						
プロスタグランジンF <sub>2α</sub> 誘導体およびβ遮断剤の配合剤。										

一般名	開発コード	効能・効果	自社／導入等	地域	フェーズ1	フェーズ2	フェーズ3	申請	承認	発売
未定	DE-112	緑内障・高眼圧症	フォレスト・ラボラトリーズ	米国	(フェーズ1/2a)					
高い選択性を持つアデノシンA <sub>2A</sub> 受容体作動薬。プロスタグランジン系とは異なり、主経路(線維柱帯)からの房水流出を促進する新規作用機序の緑内障・高眼圧症治療剤。										

一般名	開発コード	効能・効果	自社／導入等	地域	フェーズ1	フェーズ2	フェーズ3	申請	承認	発売
エピナスチン塩酸塩	DE-114	アレルギー性結膜炎	日本ベーリンガー インゲルハイム	日本						
H1拮抗作用と膜安定化作用を併せ持つアレルギー性結膜炎治療剤。										

一般名	開発コード	効能・効果	自社／導入等	地域	フェーズ1	フェーズ2	フェーズ3	申請	承認	発売
未定	DE-098 (抗APO-1抗体)	関節リウマチ	セントコア	日本						
RA患者の罹病関節内でアポトーシスを誘導する関節注入剤。セントコア社(米国)から抗APO-1抗体の国内外での開発販売権を導入。										

**■2011年度第1四半期発表時(2011年8月2日)からの変更点**
**【進階】**

開発コード	変更点
DE-089	中国で承認申請準備中
DE-101	フェーズ2開始

# 国内医薬品市場の状況

## ■薬価改定率

(単位:%)

	1999	2000	2001	2002	2003	2004	2005	2006	2007	2008	2009	2010	2011
全体	-	-7.0	-	-6.3	-	-4.2	-	-6.7	-	-5%台前半	-	-6%台半ば	-
眼科薬	-	-6.2	-	-6.0	-	-2.7	-	-5.5	-	-3%台後半	-	-3%台前半	-
参天製薬	-	-5.7	-	-6.0	-	-3.2	-	-5.3	-	-3%台半ば	-	-5%台半ば	-

(自社集計)

薬価改定率:薬剤の市場価格を薬価に反映させるために原則2年に一度薬価改定が行われており、市場実勢価格が低い薬剤ほど新薬価が低く算定され、薬価改定率が高くなる

## ■マーケットシェア

	2009年度		2010年度		2011年度
	第2四半期 累計	通期	第2四半期 累計	通期	第2四半期 累計
医療用眼科薬	38.3% 1,161億円	37.3% 2,349億円	37.0% 1,185億円	35.8% 2,474億円	36.7% 1,257億円
抗リウマチ薬* (DMARDs)	44.1% 130億円	43.9% 257億円	43.1% 128億円	43.0% 255億円	41.4% 136億円

(注) 薬価ベース

\*疾患修飾性抗リウマチ薬(生物学的製剤を除く)

Copyright IMS Japan KK, 2011

出典:IMSデータ(JPM)に基づく参天製薬分析  
期間:2009.4-2011.9 無断複製禁止

## ■医療用眼科薬～薬効別マーケットシェア

	2009年度		2010年度		2011年度
	第2四半期 累計	通期	第2四半期 累計	通期	第2四半期 累計
抗緑内障剤	22.9% 441億円	23.0% 885億円	24.8% 454億円	25.7% 901億円	28.0% 462億円
抗菌点眼剤	70.1% 120億円	70.0% 226億円	68.7% 119億円	68.4% 224億円	68.3% 115億円
抗アレルギー剤	21.8% 101億円	19.8% 240億円	18.7% 95億円	16.7% 293億円	19.1% 112億円
手術用眼粘弾剤	42.4% 63億円	42.4% 125億円	42.3% 59億円	41.9% 118億円	40.7% 59億円
角膜疾患治療剤	77.4% 159億円	77.1% 317億円	75.1% 156億円	76.0% 320億円	77.6% 173億円
抗白内障剤	71.4% 29億円	72.1% 56億円	74.2% 28億円	74.7% 53億円	76.4% 26億円
コルチコステロイド剤	50.1% 51億円	49.8% 99億円	48.0% 49億円	48.8% 101億円	48.2% 48億円

(注) 薬価ベース

下段の数値は、市場規模額

Copyright IMS Japan KK, 2011

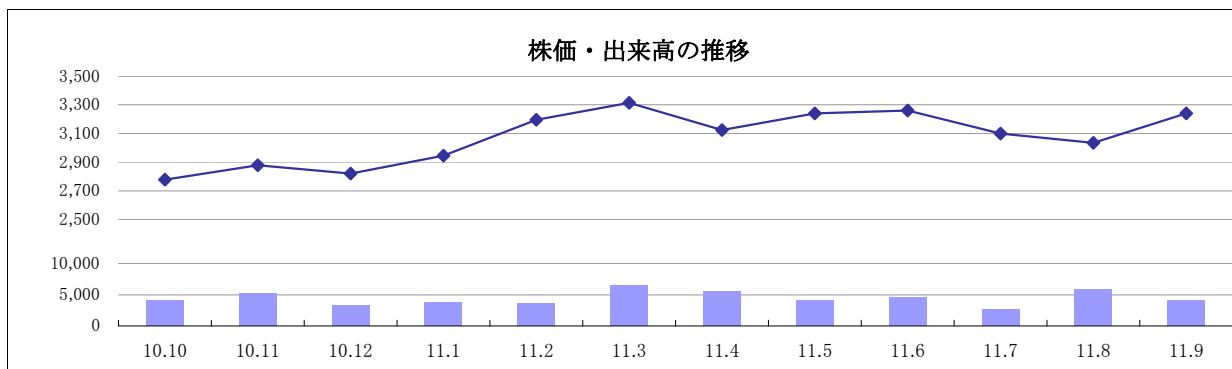
出典:IMSデータ(JPM)に基づく参天製薬分析  
期間:2009.4-2011.9 無断複製禁止



## ■ 株価情報(大阪証券取引所第1部)

(株価:円・出来高:千株)

	10.10	10.11	10.12	11.1	11.2	11.3	11.4	11.5	11.6	11.7	11.8	11.9
終値	2,778	2,879	2,820	2,946	3,195	3,315	3,125	3,240	3,260	3,100	3,035	3,240
出来高	4,139	5,210	3,267	3,711	3,547	6,561	5,573	4,053	4,567	2,588	5,870	4,053



## ■ 大株主の状況(上位10名)

2011. 9. 30現在

株主名	所有株式数	出資比率
	千株	%
日本トラスティ・サービス信託銀行株式会社	12,458	14.3
三田産業株式会社	4,756	5.5
日本マスタートラスト信託銀行株式会社	4,248	4.9
ステート ストリート バンク アンド トラスト カンパニー 505223	3,387	3.9
株式会社日本政策投資銀行	3,310	3.8
日本生命保険相互会社	2,721	3.1
株式会社三菱東京UFJ銀行	2,120	2.4
アールピーシー テクニク インベスター サービスズ トラスト, ロンドン レンディング アカunt	2,080	2.4
資産管理サービス信託銀行株式会社	1,984	2.3
サ チェース マンハッタン バンク エヌエイ ロンドン エス エル オムニバス アカunt	1,685	1.9

## ■ 主な株式関連情報

	2007年度	2008年度	2009年度	2010年度	2011年度 第2四半期
発行済株式総数(千株)	86,866	86,916	86,992	87,053	87,127
保有自己株式(千株)	1,888	1,893	1,902	0	0
時価総額(百万円)	197,573	232,961	238,763	288,579	282,290
自己株式取得金額(百万円)	4,800	—	—	—	—
自己株式取得株数(千株)	1,833	—	—	—	—

# 株式情報

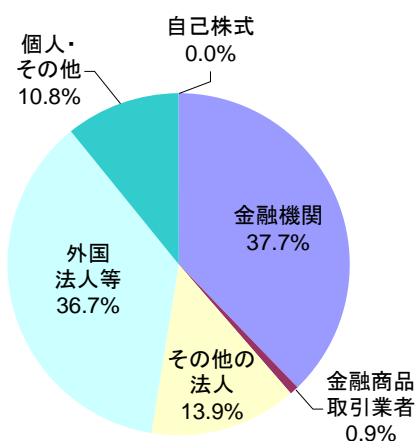
## ■所有株式数別分布状況

	2009.9		2010.3		2010.9		2011.3		2011.9	
	株式数 千株	構成比 %	株式数 千株	構成比 %	株式数 千株	構成比 %	株式数 千株	構成比 %	株式数 千株	構成比 %
金融機関	36,075	41.5	32,693	37.6	30,847	35.4	32,284	37.1	32,860	37.7
銀行	4,697	5.4	2,558	2.9	2,443	2.8	2,422	2.8	2,370	2.7
信託銀行 (うち信託業務分)	24,088	27.7	22,466	25.8	20,699	23.8	20,431	23.5	21,604	24.8
生・損保	21,468		19,948		18,568		18,310		18,570	
その他の金融機関	7,166	8.3	7,022	8.1	6,822	7.8	5,274	6.0	4,805	5.5
金融商品取引業者	121	0.1	645	0.7	881	1.0	4,155	4.8	4,080	4.7
金融商品取引業者	345	0.4	518	0.6	409	0.5	417	0.5	749	0.9
その他の法人	13,403	15.4	13,392	15.4	13,399	15.4	13,413	15.4	12,096	13.9
外国法人等	24,520	28.2	27,553	31.7	30,309	34.8	31,228	35.9	31,981	36.7
個人・その他	10,716	12.3	10,931	12.6	10,157	11.7	9,708	11.1	9,438	10.8
自己株式	1,895	2.2	1,902	2.2	1,909	2.2	0	0.0	0	0.0
合計	86,956	100.0	86,992	100.0	87,033	100.0	87,053	100.0	87,127	100.0

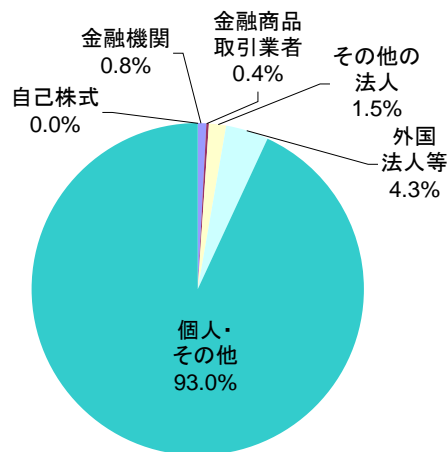
## ■所有者別株主分布状況

	2009.9		2010.3		2010.9		2011.3		2011.9	
	株主数 名	構成比 %	株主数 名	構成比 %	株主数 名	構成比 %	株主数 名	構成比 %	株主数 名	構成比 %
金融機関	84	0.8	81	0.7	75	0.8	71	0.8	65	0.8
銀行	8	0.1	8	0.1	7	0.1	6	0.1	4	0.1
信託銀行	32	0.3	29	0.2	28	0.3	28	0.3	28	0.3
生・損保	36	0.3	34	0.3	31	0.3	29	0.3	28	0.3
その他の金融機関	8	0.1	10	0.1	9	0.1	8	0.1	5	0.1
金融商品取引業者	33	0.3	41	0.4	33	0.4	32	0.3	38	0.4
その他の法人	134	1.4	127	1.2	124	1.3	125	1.4	128	1.5
外国法人等	382	3.8	366	3.4	354	3.8	381	4.2	378	4.3
個人・その他	9,370	93.7	10,296	94.4	8,738	93.7	8,479	93.3	8,150	93.0
自己株式	1	0.0	1	0.0	1	0.0	1	0.0	1	0.0
合計	10,004	100.0	10,912	100.0	9,325	100.0	9,089	100.0	8,760	100.0

所有株式数別分布状況 (2011年9月)



所有者別株主分布状況 (2011年9月)



# 連結子会社一覧

## 【国内】

<b>(株)クレール</b>					
事業内容	無塵・無菌服のクリーニング				
所在地	滋賀県・多賀町	資本金	90百万円	出資比率	100%

## 【海外】

<b>サンテン・ホールディングス・ユーエス・インク</b>					
事業内容	北米における持株会社、事業開発				
所在地	アメリカ・カリフォルニア	資本金	24,784千米ドル	出資比率	100%

<b>サンテン・インク</b>					
事業内容	医薬品の臨床開発、事業開発				
所在地	アメリカ・カリフォルニア	資本金	8,765千米ドル	出資比率	*100%

<b>アドバンスド・ビジョン・サイエンス・インク</b>					
事業内容	医療機器の開発・製造・販売				
所在地	アメリカ・カリフォルニア	資本金	10千米ドル	出資比率	*100%

<b>フェイコア・インク</b>					
事業内容	-				
所在地	アメリカ・カリフォルニア	資本金	10千米ドル	出資比率	*100%

<b>サンテン・オイ</b>					
事業内容	医薬品の臨床開発・製造・販売				
所在地	フィンランド・タンペレ	資本金	20,000千ユーロ	出資比率	100%

<b>サンテンファーマ・エービー</b>					
事業内容	医薬品の販売支援				
所在地	スウェーデン・ストックホルム	資本金	500千スウェーデンクローナ	出資比率	100%

<b>サンテン・ゲーエムペーハー</b>					
事業内容	医薬品の販売、事業開発				
所在地	ドイツ・ゲルマリンク	資本金	25千ユーロ	出資比率	100%

<b>台湾参天製薬(股)</b>					
事業内容	医薬品の輸入・販売				
所在地	台湾・台北市	資本金	42,000千台湾ドル	出資比率	100%

<b>韓国参天製薬(株)</b>					
事業内容	医薬品の輸入・販売				
所在地	韓国・ソウル市	資本金	9,000,000千韓国ウォン	出資比率	100%

<b>参天製薬(中国)有限公司</b>					
事業内容	医薬品の臨床開発・製造・販売				
所在地	中国・蘇州市	資本金	3,300百万円	出資比率	100%

<b>サンテン・インディア・プライベート・リミテッド</b>					
事業内容	医薬品の市場調査				
所在地	インド・バンガロール	資本金	48,500千インドルピー	出資比率	99.9%、*0.1%

※出資比率欄\*は、サンテン・ホールディングス・ユーエス・インクを通じた間接出資。

# ニュースリリース

---

## 当期のニュースリリース抜粋（2011年4月～2011年9月）

詳しくは、当社ウェブサイト(<http://www.santen.co.jp/>)をご覧ください。

### 2011年

- 4月11日 マッチングギフト制度による東北地方太平洋沖地震災害募金を実施**  
当社は、東北地方太平洋沖地震による被害者の復興支援を目的として、国内外のグループ会社の従業員からの募金額と同額を上乗せして拠出する「マッチングギフト制度」を活用した義援金約3,980万円の寄付を実施いたしました。
- 4月14日 サンテン・インク本社移転に関するお知らせ**  
当社の連結子会社である米国子会社サンテン・インクは、本社所在地を移転することを決定し、2011年7月、カリフォルニア州 アラメダ郡 エメリービル市に移転しました。
- 5月10日 2011-2013 年度中期経営計画を発表**  
「世界で存在感のあるスペシャリティ・カンパニー」の実現に向けた3 年の中期経営計画(2011-2013 年度)を策定しました。この新中期経営計画では、スペシャリティ・カンパニーとしての競争力をより一層強化するために、グローバル戦略品の開発パイプラインの強化、特に米国を基点とするグローバルな臨床開発体制構築、および事業開発のための投資を実施すると共に、参天製薬が強みを発揮できる日本をはじめ、高い市場成長が見込まれる欧州、中国での積極的な事業展開に取り組んでまいります。
- 5月10日 取締役に対するストックオプション(新株予約権)に関するお知らせ  
執行役員に対するストックオプション(新株予約権)に関するお知らせ**  
2011年5月10日開催の取締役会において、当社取締役および執行役員に対して新株予約権を無償で発行することなどを決議し、2011年6月22日開催の第99期定時株主総会において承認されました。
- 5月10日 剰余金の配当に関するお知らせ**  
この度、2011 年3 月期の業績の状況などを受け、1株当たりの期末配当金を前回予想の40 円から10 円増配した50 円とし、年間配当金を90 円としました。これにより、2011 年3 月期のDOE は5.3%となりました。
- 6月2日 広範囲抗菌点眼剤「クラビット®点眼液1.5%」の新発売について**  
「クラビット®点眼液 1.5%」は第一三共株式会社から導入し、当社が広範囲抗菌点眼剤として国内で市販している「クラビット®点眼液0.5%」の有効成分であるレボフロキサシン濃度を1.5%に増加した点眼剤です。
- 8月2日 インド現地法人設立に関するお知らせ**  
2011 年7 月29 日付(現地時間)で、インドに現地法人「サンテン・インディア・プライベート・リミテッド」を設立いたしました。今後、高い成長が見込まれるインドの眼科薬市場において、参天ブランドの浸透に努めてまいります。なお、当面は、開発・製造面も含めた事業機会の探索を中心に活動を行います。
- 9月28日 Novagali Pharma 社の買収(子会社化)について**  
フランスの製薬会社であるNovagali Pharma S.A.(ノバガリ・ファーマ社)の発行済株式の約50.55%を取得することについて、Novagali 社の株式保有者と株式譲渡契約を締結し、10月11日付で取得を完了しました。

**Santen** 参天製薬株式会社